



EDESUR S.A. GERENCIA DE COMUNICACIÓN

A) SITUACIÓN

Programa de Pintura de Murales en Subestaciones

EDESUR desarrolla junto la Dirección del Area de Educación Primaria de la Secretaría de Educación del Gobierno de la Ciudad de Buenos Aires el "Programa de Pintura de Murales en Subestaciones".

EDESUR es una empresa privada que presta el servicio público de distribución de energía eléctrica a más de 2,1 millones de clientes (6 millones de habitantes) en 2/3 partes de la Ciudad Autónoma de Buenos Aires y en 12 partidos de la provincia de Buenos Aires.

La empresa abastece un área de concesión de 3.300 km² donde se consume más del 20% de la demanda eléctrica de todo el país.

EDESUR inició su concesión en septiembre de 1992 y, a través de un plan de inversiones que superó los mil millones de dólares, ha logrado importantes mejoras en los indicadores de calidad de servicio.

Misión

Somos una empresa de servicio público de energía eléctrica que distribuye y comercializa un insumo vital y crítico para la satisfacción de las necesidades básicas y de confort de empresas, instituciones y particulares, con continuidad, seguridad, calidad y eficiencia.

Agregamos valor concientizando y asesorando a los clientes en el uso seguro y eficiente de la energía, minimizando el impacto ambiental, dando una solución rápida y definitiva a los problemas y actuando con responsabilidad comunitaria.

Procuramos la mejora personal y profesional de los miembros de la organización y una genuina inserción comunitaria. Dentro de este marco buscamos ser percibidos como líderes del sector y alcanzar una rentabilidad sostenida para los inversores.

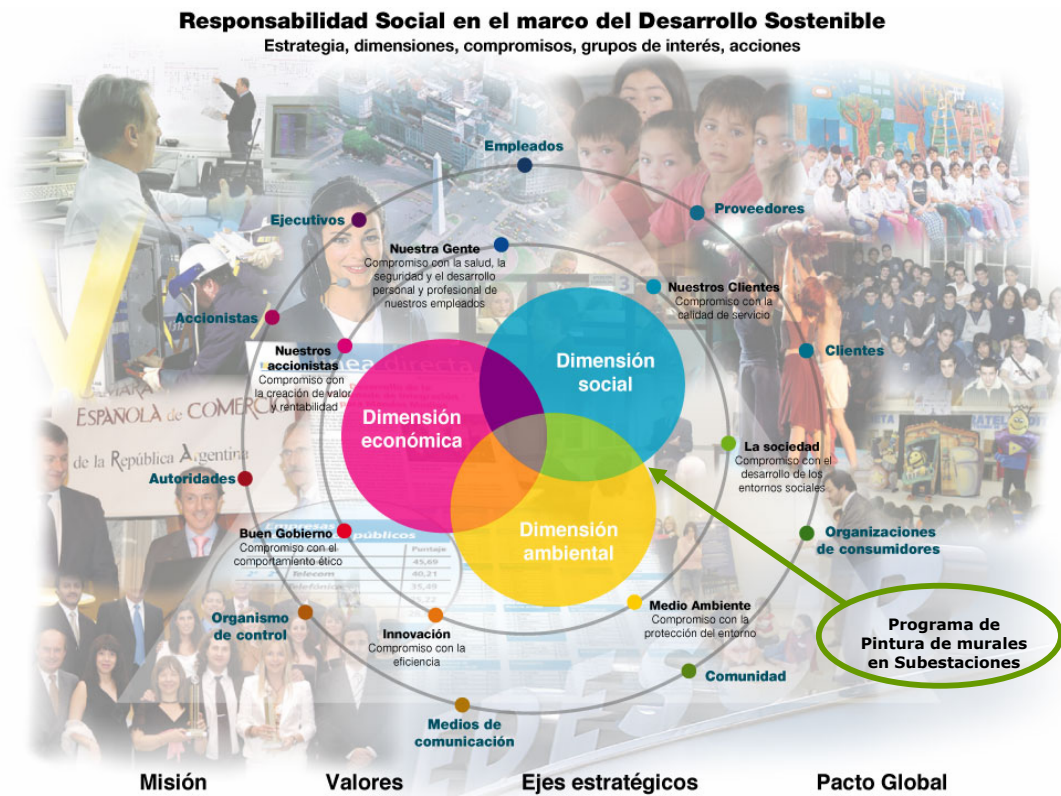
Valores

- Orientación hacia el cliente
- Compromiso con la calidad, la seguridad y el medio ambiente

- Integración con la comunidad
- Transparencia
- Aprendizaje y docencia
- Rentabilidad para los inversores

Responsabilidad social en el marco del desarrollo sostenible

En el mapa de la estrategia de responsabilidad social de la empresa orientada por la misión, los valores, los ejes estratégicos de la gestión y la adhesión de EDESUR al Pacto Global, el programa de Pintura de Murales en Subestaciones que a continuación presentamos se ubica en la intersección de las dimensiones social y ambiental



Nuestros edificios no están ajenos a la problemática que vive la ciudad de Buenos Aires con relación al vandalismo y la contaminación visual, en donde las paredes son dañadas permanentemente con graffitis, no solamente políticos sino también de diferentes matices que dejan pintadas personales. Estas inscripciones, alteran la estética de nuestros

edificios, ocasionando una imagen de mal gusto para nuestras instalaciones, el barrio en general y los vecinos que conviven en lo cotidiano con esta situación.

B) TARGET

Con el fin de buscar una solución, EDESUR ideó un proyecto para beneficiar a los diferentes grupos de interés involucrados con una propuesta basada en un modelo donde todas las partes interesadas recibieran un beneficio: los vecinos, los alumnos de las escuelas de nivel primario del barrio donde se encuentran ubicadas las subestaciones y la empresa.

EDESUR, expuso esta propuesta en la Dirección del Area de Educación Primaria de la Secretaría de Educación del Gobierno de la Ciudad de Buenos Aires y juntos logramos desarrollar el "Programa de Pintura de Murales en Subestaciones" con beneficios para todos los grupos comprometidos en esta iniciativa:

- Este Programa brinda la posibilidad a los alumnos de escuelas primarias de desarrollar la técnica del mural como parte de sus actividades pedagógicas dentro de la materia "Educación Plástica"
- Los niños tienen la posibilidad de aprender la técnica del mural y aplicarla en la práctica realizando una obra que será reconocida por todo el barrio.
- Los vecinos encuentran la solución para mantener su entorno en mejores condiciones con una obra realizada por los chicos del barrio que es especialmente cuidada por todos y ante la que asumen un mayor compromiso.
- La empresa conserva sus instalaciones en mejores condiciones y evita realizar reiteradas tareas de limpieza y mantenimiento frente a los desmanes provocados en sus instalaciones.



C) ACCIÓN

El año 1999 fue el punto de partida para este Programa en la Subestación Hernandarias, ubicada en el barrio de La Boca a pocas cuadras del estadio de fútbol, donde las paredes eran permanentemente pintadas con grafitis y manchadas después de cada partido de fútbol.

Esta primera experiencia, sentó las bases para continuar con el Proyecto en años posteriores, brindando a la comunidad la posibilidad de permitir que las escuelas primarias puedan financiar con el aporte económico de la Empresa, esta iniciativa pedagógica tan relevante como es la técnica del mural dentro de la materia "Actividades Plásticas", además, de poner a disposición de los niños un espacio de expresión que embellezca el barrio. En esta ocasión el mural fue pintado sobre las mismas paredes de la Subestación ocasionando una experiencia única tanto para los directivos del colegio, el docente, los alumnos, los vecinos del lugar y la Empresa misma.

Uno de nuestros temores en esta primera experiencia fue que la Subestación Hernandarias se encuentra ubicada a pocas cuadras de la cancha de Boca por ello es paso obligado para quienes asisten a los partidos de fútbol. Por tal motivo existía el temor que una vez pintado el mural, los grafitis u otras inscripciones, pudieran empañar el trabajo de los chicos. Pero la experiencia demostró que estábamos equivocados y hasta el día de hoy el mural nunca fue alterado.

En los años siguientes, por cuestiones de seguridad para los alumnos, los murales tuvieron que realizarse sobre chapones especialmente diseñados que luego son colocados en las paredes exteriores de las subestaciones.

Estos chapones son entregados en cada escuela que participa en el Programa, junto con todo los materiales: papel especial para realizar bocetos, pinturas, pinceles, latas para mezclar colores, entre otros. De esta manera, los chicos trabajan dentro del colegio. Así también descubrimos que los alumnos, entusiasmados con su obra le dedican más tiempo a la realización del mural y en muchos casos pintan también en los recreos.

Una vez finalizado el mural, EDESUR se encarga de ir a buscarlos y colocarlos sobre las paredes de las Subestaciones, según el orden propuesto por los docentes.

Posteriormente, se realiza la inauguración a la que asisten los alumnos, sus maestros, directivos de las escuelas que participan, autoridades de la Secretaría de Educación, representantes de las fuerzas vivas del barrio, padres de los chicos, vecinos del barrio y representantes de EDESUR.



D) RESULTADOS

En señal de reconocimiento por el trabajo compartido, EDESUR realiza una donación a las escuelas participantes, además, de un obsequio para cada alumno y el profesor que colabora con el mural.

La primera experiencia fue tan buena que en el año 2000, el Gobierno de la Ciudad de Buenos Aires eligió como escenario para la inauguración del ciclo lectivo, el frente de la Subestación Hernandarias donde los chicos habían pintado el primer mural de esta iniciativa.

A través de esta acción, los alumnos de escuelas primarias ya han pintado más de 30 murales en los barrios de La Boca, Flores, Caballito, Almagro, Pompeya, Villa Luro y San Cristóbal, actualmente dos escuelas del barrio de Once, se encuentran realizando unos murales para nuestra Subestación que se encuentra en ese barrio.

Con este proyecto embellecemos con colores la ciudad y también logramos contribuir con una tarea educativa brindándole las herramientas necesarias para realizar los murales a los alumnos de las escuelas públicas de la ciudad de Buenos Aires.



Indicadores

	Años 1999-2003	Año 2004	Año 2005
Cantidad de alumnos que realizaron murales	400	500	300
Cantidad de escuelas que participaron en el programa	7	8	7
Cantidad de murales pintados	7	16	7
Cantidad de Subestaciones	5	1	1

Escuelas participantes

Escuela	Distrito Escolar	Subestación de EDESUR
Escuela N° 18	4	Hernandarias
Escuela N° 9	11	Alberdi
Escuela N° 10	11	Alberdi
Escuela N° 24	8	Doblas y Saraza
Escuela N° 17	2	Centenario
Escuela N° 16	19	Pompeya
Escuela N° 20	19	Pompeya
Escuela N° 1	18	Villa Luro
Escuela N° 2	18	Villa Luro
Escuela N° 3	18	Villa Luro
Escuela N° 4	18	Villa Luro
Escuela N° 17	18	Villa Luro
Escuela N° 18	18	Villa Luro
Escuela N° 9	17	Villa Luro
Escuela N° 24	17	Villa Luro
Escuela N° 6	6	Independencia
Escuela N° 11	6	Independencia
Escuela N° 4	6	Independencia
Escuela N° 14	6	Independencia
Escuela N° 15	6	Independencia
Escuela N° 18	6	Independencia
Escuela N° 25	6	Independencia

Estudio de imagen

EDESUR realiza cada año un estudio para evaluar su imagen en la opinión pública en general y los clientes de la compañía en particular. Iniciativas como el Programa de pintura de murales en subestaciones sumada al Programa de Colaboración con comedores infantiles que la empresa realiza con Cáritas Argentina, la Campaña de búsqueda de chicos perdidos con Missing Children, la campaña EDESUR por los chicos desarrollada con los municipios del área de concesión, las exposiciones de arte de artistas con capacidades diferentes realizadas en las oficinas comerciales y El viaje de la energía, un proyecto de educación sobre energía eléctrica orientado a las escuelas de educación básica, han logrado que EDESUR sea reconocida como una empresa comprometida e integrada a su comunidad.

